



مجله اخلاق زیستی

دوره یازدهم، شماره سی و ششم، ۱۴۰۰
<https://doi.org/10.22037/bioeth.v11i36.35713>



مقاله پژوهشی

تحلیل جرم‌شناسی جرائم مرتبط با مواد مخدر با تأکید بر عوامل اجتماعی، اخلاقی و اقتصادی (مطالعه موردی استان اصفهان)

اسماعیل رضمانی^۱، غلامحسین مسعود^{۲*}، محسن شکرچی‌زاده^۳

۱. دانشجوی دکتری رشته حقوق جزا و جرم‌شناسی، گروه حقوق، دانشکده حقوق، الهیات و معارف اسلامی، واحد نجف‌آباد، دانشگاه آزاد اسلامی، نجف‌آباد، ایران.
۲. استادیار، گروه حقوق، دانشکده حقوق، الهیات و معارف اسلامی، واحد نجف‌آباد، دانشگاه آزاد اسلامی، نجف‌آباد، ایران.
۳. استادیار، گروه حقوق، دانشکده حقوق، الهیات و معارف اسلامی، واحد نجف‌آباد، دانشگاه آزاد اسلامی، نجف‌آباد، ایران.

چکیده

زمینه و هدف: یکی از معضلات اساسی جوامع، پدیده جرم و بزه‌کاری است که در اثر مسائل و مشکلات اجتماعی نظیر فقر، بیکاری، بحران‌های اقتصادی، دگرگونی در قوانین و الگوهای اجتماعی، تضعیف اعتقادات مذهبی و در کل برهم‌خوردن تعادل در نظم اجتماعی پدید می‌آید. ارتکاب جرائم مواد مخدر نیز متأثر از عوامل اجتماعی است، لذا بررسی این‌گونه عوامل و ارائه راه‌های پیشگیری و رفع آن، حائز اهمیت بسیار است. هدف از اجرای این تحقیق، تبیین جرم‌شناختی جرائم مرتبط با مواد مخدر و عوامل اجتماعی مؤثر بر ارتکاب جرم در استان اصفهان می‌باشد.

مواد و روش‌ها: این تحقیق به صورت پیمایشی انجام شده و جامعه آماری آن از بین زندانیان استان اصفهان است که به تعداد ۱۳۵ نفر در زندانیان اعم از زن و مرد جهت پرکردن پرسشنامه در دسترس بوده‌اند. به طور دقیق تعداد ۸۵ پرسشنامه به زندان مرکزی اصفهان (دستگرد) برای مردان توزیع گردید و نیز تعداد ۵۰ عدد هم به زندان زنان تحویل داده شد. برای تبیین موضوع تحقیق بعد از تکمیل پرسشنامه‌ها در بین جامعه آماری از طریق نرم‌افزار به وارد نمودن اطلاعات و سپس، تجزیه و تحلیل اطلاعات اقدام گردید و با بهره‌گیری از آزمون‌های آماری همبستگی و تحلیل واریانس به تحلیل نتایج پرسشنامه‌ها و فرضیات پرداخته شد.

ملاحظات اخلاقی: در نگارش پژوهش حاضر، ضمن رعایت اصالت متون، صداقت و امانتداری رعایت شده است. یافته‌ها: نتایج تحقیق نشان داد اکثریت مجرمان مواد مخدر استان اصفهان، در خانواده‌های نابسامان که از پایگاه اقتصادی و اجتماعی متوسط به پایین برخوردار بوده‌اند، رشد پیدا کرده و همچنین، اکثریت مجرمان، دوستانی با سابقه ارتکاب جرائم مواد مخدر داشته و غالب آن‌ها در حاشیه شهر و روستاها زندگی می‌کرده‌اند و میزان دسترسی‌شان به مواد مخدر زیاد بوده است.

نتیجه‌گیری: عوامل اجتماعی از جمله خانواده نابسامان، دوستان ناباب و زندگی در حاشیه شهر و دسترسی آسان به مواد مخدر در گرایش افراد به سوی ارتکاب جرائم مواد مخدر نقش مهمی دارند. لازم است با اهتمام دولت (برای حمایت از خانواده‌های آسیب‌پذیر)، و توجه ویژه به والدین (آموزش به آن‌ها برای جامعه‌پذیر کردن فرزندان و کنترل صحیح بر معاشرت فرزندان با سایرین) و همکاری مسؤولان آموزشی و فرهنگی و رسانه‌های جمعی، برای پیشگیری از وقوع چنین جرائمی در جامعه اقدام کرد.

اطلاعات مقاله

تاریخ دریافت: ۱۴۰۰/۰۵/۱۵

تاریخ پذیرش: ۱۴۰۰/۱۱/۲۷

تاریخ انتشار: ۱۴۰۱/۰۲/۰۵

واژگان کلیدی:

جرم
مواد مخدر
عوامل اجتماعی
حاشیه‌نشینی
جرم‌شناختی
استان اصفهان

* نویسنده مسئول: غلامحسین مسعود

آدرس پستی: ایران، نجف‌آباد، دانشگاه آزاد اسلامی، دانشکده حقوق الهیات و معارف اسلامی، گروه حقوق.

کد پستی: ۸۵۱۴۱۴۳۱۳۱

پست الکترونیک:

gh.masoud@iaun.ac.ir

۱. مقدمه

پدیده‌های ناخوشایند اجتماعی و پیامدهای آن که جامعه همیشه مجبور به تحمل آن بوده، سبب گردیده است گروه‌های تحقیقاتی و پژوهشگران در پی کسب عوامل و انگیزه‌های ارتکاب جرم بوده تا طرق شایسته‌ای را جهت رهایی از این پیامدها کسب نمایند (۱). برابر ضوابط حقوقی، جرم عملی است که مخالف یکی از حالات قانونی مشمول مجازات عمومی هر کشوری بوده و مجرم شخصی است که رفتار او اعم از فعل و ترک فعل، برخلاف ضوابط قانونی کشور انجام شود (۲). ارتکاب جرم نه تنها نظم و آرامش و سلامت جامعه را برهم زده، بلکه آسیب روحی و جسمی و مادی به اشخاص و آزادی و استقلال آنان وارد می‌کند (۳). متأسفانه تا به امروز اکثر امور جهت حل معضل بزه‌کاری و آسیب‌های آن، بُعد قضایی و انتظامی دارد و کمتر به امور تربیتی و اصلاحی و جوانب پیشگیرانه اهتمام گردیده است (۴). تمرکز بر ابعاد قضایی و انتظامی از راه اصلاح و تحولات در قانون و مقررات، علی‌الاصول از طریق توسل به رویکرد تشدید مجازات و یا ازدیاد توان کنترل بر شرایط و اشخاص انجام می‌پذیرد (۵). این امور در راستای ازدیاد کنترل‌های بیرونی بر اقدامات افراد است (۶). در مقابل توجه به اقدامات اصلاحی و تربیتی بر پایه تقویت کنترل‌های درونی رفتار قرار دارد که در جهت افزایش مبانی شناختی و روانی حاکم بر رفتار است (۷). امروزه جرائم مانع بخشی از قوانین کیفری کشورها را به خود اختصاص می‌دهند و مصادیق آن متنوع و متعدد است. جرائم مانع، جرائمی هستند که فرد را در آستانه جرائم اصلی قرار می‌دهند و خطر بالقوه آن‌ها زیاد است (۸). اعتیاد به مواد مخدر از مصادیق بارز این نوع جرائم محسوب می‌شود. اعتیاد به عنوان یکی از بحران چهارگانه قرن بیستم، یکی از معضلات بهداشتی، روانی و اجتماعی و نیز مهم‌ترین عامل ایجادکننده رفتارهای پرخطر محسوب می‌شود (۹). اعتیاد یکی از دلایل اصلی ارتکاب جرم است و در تعریف آن می‌توان گفت

وابستگی جسمی و روانی انسان نسبت به داروی خاص که ناشی از سوءمصرف آن است و شخص معتاد با مصرف آن مواد به حالت کاذب احساس آرامش روحی، روانی، جسمی و لذت دست می‌یابد و در صورت نرسیدن آن به بدنش احساس درد، رنج، عذاب و تألم می‌کند. در کشور ما مصرف مواد مخدر علاوه بر جرائم رایج در سایر کشورها منجر به موارد دیگری چون سرقت، طلاق، انحرافات جنسی و اخلاقی و... هم می‌گردد، به نحوی که بیش از نیمی از زندانیان ایران به طریقی با معضل اعتیاد در ارتباط می‌باشند.

از نظر علم حقوق، اعتیاد به مواد مخدر یک حالت خطرناک بوده و بستر افزایش ارتکاب جرائم در جامعه را فراهم می‌سازد، چراکه فرد معتاد برای تأمین هزینه‌های مصرف و به خاطر عدم کارایی و عدم توانایی اشتغال ممکن است به خرید و فروش، تکدی‌گری، سرقت روسپی‌گری و... بپردازد و یا با گروه‌های سازمان‌یافته قاچاق مواد مخدر همراه و هم‌دست شود. امور بزه‌کارانه در معتادان احتمال دارد به شکل متداول انجام شود یا در نتیجه تحولات ازدیاد یا کاهش مصرف، معنادار شود.

از منظر اخلاق و شرع، اگر اعتیاد به واسطه متغیرهای خارجی از جمله امراض و عوامل وراثتی به بیمار تحمیل نشده باشد، نفساً معصیت است، زیرا که مواد مخدر مسکر است و انسان را از حالت طبیعی خارج می‌کند و موجب می‌شود انسان به خود ضرر برساند، پس جزء محرمات و به تبع آن جرم محسوب می‌شود، در عین حال می‌تواند اسباب وقوع جرم دیگر را نیز فراهم کند (۱۰).

اعتیاد فی‌نفسه جرم نیست، ولی زمینه‌ای برای ارتکاب جرم توسط فرد معتاد یا خانواده اوست. بنابراین اگر فرد معتاد مجرم شناخته شود، از نظر عملی مشکلات بسیاری به وجود می‌آید، چون معتاد فرد بیماری است که باید درمان شود. اعتیاد به مواد مخدر، برای فرد هزینه‌های زیادی به همراه دارد و قسمت عمده این هزینه‌ها از طریق اشتغال در فعالیت‌های

بعد از وابستگی مرتکب چه جرائمی می‌شوند و اعتیاد افراد چه میزان در جرائم ارتكابی آنان تأثیر گذاشته، مثلاً ببینیم در حوزه جرائم وابسته به مواد مخدر زنان چه نوع جرمی در مقایسه با مردان مرتکب می‌شوند؟ و اینکه بررسی کنیم افراد دارای اعتیاد به یک نوع مواد مخدر مثل هروئین چه جرائمی مرتکب می‌شوند. با این حال محوری‌ترین مسأله در این جا شناخت عوامل اجتماعی و اقتصادی سوق‌یافتن به جرایم مواد مخدر است؛ چه این‌که با رفع این عوامل می‌توان طیف قابل توجهی از جرایم را کنترل کرد. با هدف یافتن پاسخ‌هایی برای دغدغه‌های فوق، علاوه بر مرور ادبیات نظری، پرسشنامه‌ای طراحی گردید و در زندان مرکزی دستگرد اصفهان و زندان نسوان اصفهان توزیع گردید.

در رابطه با پیشینه پژوهش حاضر، تحقیقاتی انجام شده که در ادامه به ذکر برخی از آن‌ها می‌پردازیم. نجفی ابرندآبادی در نوشتاری پیرامون جرم‌شناسی اختصاصی؛ قتل، سرقت، مواد مخدر، به این نتیجه رسیده‌اند که جرائم مواد مخدر یک سلسله جرائم شبکه‌ای و زنجیروار هستند، به این معنا که چه در مورد جرم مصرف مواد مخدر، چه در خصوص جرم قاچاق هر دو نیازمند یک تعداد جرائم تدارکاتی است، مثل جعل حمل مواد مخدر، و عرضه مستقیم آن؛ این جرائم مستقیم راجع به مواد مخدر است و یکسری جرائم غیر مستقیم هم از آن ناشی می‌شود (۱۳).

حسین صادقی و همکارانش در مقاله‌ای به بررسی متغیرهای اقتصادی مؤثر در ارتكاب جرائم پرداخته‌اند که یافته‌های حاصل از آن نشانگر این است که در سال‌های ۱۳۷۶ الی ۱۳۸۰ در چندین استان کشور با ازدیاد فاصله طبقاتی و فقر معیشتی آمار دزدی افزایش پیدا کرده است. همچنین می‌توان گفت متغیرهای مذکور از عوامل مؤثر بر بزه قتل در کشور بوده و با آن ارتباط تنگاتنگی دارد. همچنین فرایند صنعتی شدن باعث کاهش سرقت گشته است (۱۴).

مجرمانه تأمین می‌شود. مواد مخدر به خصوص نوع صنعتی آن می‌تواند روی دستگاه عصبی فرد استعمال‌کننده بسیار آسیب‌زا و تخریب‌گر عمل کند. همچنین موجب وهم، تشنیت اعصاب و آشفتنگی وضعیت روحی و اختلال فکری می‌شود که خطر انجام جرائم مختلف را فراهم می‌سازد (۱۱).

امروزه مشکل مواد مخدر و به تبع آن جرائم وابسته به آن‌ها تبدیل به یک معضل در بسیاری از جوامع گردیده است. به دلیل ماهیت فراملی و سازمان‌یافته این جرائم و نیز گردش پولی بسیار بالا، این معضل در تمام کشورها دیده می‌شود. در عصر حاضر مواد مخدر باعث ارتكاب جرائم دیگری نیز می‌گردد. به عنوان مثال تأثیر مواد مخدر و جرائم وابسته به آن‌ها در افزایش جرائم دیگری مثل سرقت و قتل، با تهیه آمار و ارائه آن ثابت شده است. در واقع مبارزه با مواد مخدر و اعتیاد به منزله مبارزه با جرائم ارتكابی دیگری مثل جرائم علیه اموال و یا علیه اشخاص است که در ظاهر هیچ ارتباطی به مواد مخدر و اعتیاد ندارند و این جدای از سایر مشکلات اجتماعی، سیاسی این جرم است (از جمله فشارهای بین‌المللی در خصوص اجرای احکام اعدام مجرمین جرائم مربوط به مواد مخدر). اعتیاد به مواد نه تنها باعث مبتلا شدن به انواع و اقسام بیماری‌ها و امراض و اختلالات جسمی و روانی می‌باشد، بلکه باعث تنزل شخصیت افراد، بی اعتباری، سقوط اخلاقی و معنوی، سست شدن نسبت به قیود خانوادگی و مذهبی، تولید نسل ناقص یا از نظر جسمی و روانی دارای اختلال، تمایل به انجام امور خلاف قانون و ارتكاب بزه، ازهم‌پاشیدن خانواده و ... نیز می‌گردد (۱۲). به این علت تحلیل اعتیاد و معضلاتی که جهت اشخاص ایجاد می‌شود و بررسی آن به عنوان یکی از ملموس‌ترین دلایل جرم، به ما امکان شناخت ارتباط این پدیده‌ها در بسیاری از اجتماعات امروزی و کشور ما ایران، با جرم جوانان، زنان و مردان را خواهد داد.

هدف از این تحقیق این است که بتوانیم با شناسایی عوامل منجر به اعتیاد افراد، بررسی کنیم افراد وابسته به مواد مخدر

تعلق خاطر نسبت به خانواده و دوستان و درگیری‌های فعالیت روزمره با گرایش به ارتکاب جرم رابطه معنادار وجود دارد (۱۹).

در ارتباط با اهمیت و ضرورت پژوهش حاضر باید دقت داشت که امروزه با توجه به مشکلات پیش رو در برابر جوانان و وضعیت اقتصادی کشور، متأسفانه بسیاری افراد راه فرار از مشکلات خود را در پناه‌بردن به مصرف مواد مخدر می‌بینند که این موضوع چنانکه در تحقیق پیش رو بحث خواهیم کرد، باعث افزایش ارتکاب انواع جرائم جهت تأمین نیاز فرد معتاد می‌شود و از طرفی نیز باعث ازدیاد جرائم از ناحیه مردان و زنان مصرف‌کننده می‌شود که نگارنده نیز با توجه به مشاهدات و تجارب خود در شغل قضایی اهمیت آن را احساس نموده و می‌توان قسمتی از آن را در ورودی بالای پرونده‌های دستگاه قضایی مشاهده کرد. آن‌گونه که مبرهن است، اعتیاد از مشکلات بزرگ در ایران و همچنین در دنیا است. اگر نگاهی اندک به آمار ارائه گردیده از نهادهای رسمی در خصوص مواد مخدر و اعتیاد داشته باشیم، از عمق معضل اطلاع کسب می‌نماییم. مطابق آمار رسمی اعلام‌شده توسط ستاد مبارزه با مواد مخدر در سال ۱۳۸۷ یک میلیون و ۲۰۰ هزار معتاد در کشور ایران زندگی می‌کنند. از این تعداد ۵ درصد آن‌ها مصرف‌کننده مواد مخدر صنعتی و توهم‌زا هستند. این آمار بیانگر ازدیاد روز به روز مصرف این مواد است؛ در این پژوهش به علت بهره‌گیری از شیوه میدانی و مراجعه به زندان جهت تبیین این مشکل متوجه گردیدیم که در بسیاری از زندان‌های ایران جرائم در ارتباط با مواد مخدر رتبه اول را از آن خویش نموده‌اند و در عین حال اغلب جرائم مواد مخدر عوامل و زمینه‌های مشابه و مشخصی دارند. در حال حاضر هزینه‌های گزافی صرف درمان و پیشگیری از اعتیاد در این افراد می‌شود. لازم به ذکر است در سال ۱۳۹۵ تعداد معتادان دستگیرشده ۳۶ درصد افزایش داشته، لیکن تعداد معتادان کارتن‌خواب و

مریم ثابتی و همکاران نیز در مقاله‌ای «آنومی فرهنگی و اعتیاد به مواد مخدر در بین جوانان ۲۸-۱۳ ساله شهر تهران» به این یافته‌ها رسیده‌اند که در کل آنومی فرهنگی بر گرایش افراد به اعتیاد مؤثر است. علاوه بر آن بدگمانی و بی‌اعتمادی فرد نسبت به خویشان، سایرین و محیط، آشفتگی، بی‌نظمی و تعارض بین باورهایش و همچنین خلأهای شخصیتی موجود در زندگی فرد در اعتیاد وی به مواد مخدر نقش دارد (۱۵).

در مقاله دیگری با موضوع «تأثیر عوامل اجتماعی بر گرایش افراد به اعتیاد، سرقت، روسپی‌گری» به قلم سیدحمیدرضا علوی این نتیجه حاصل شده که عوامل اجتماعی تأثیر معناداری بر اعتیاد، سرقت و روسپی‌گری دارند (۱۶).

پایان‌نامه‌ای نیز به وسیله عبدالعزیز حسین‌پور تحت عنوان «اعتیاد نوجوانان به مواد مخدر و تأثیر آن بر بزه‌کاری» انجام شده است و نویسنده به این نتیجه رسیده‌اند که خانواده، موقعیت جغرافیایی، فرهنگی، سیاسی، اقتصادی و محل سکونت از عوامل تأثیرگذار بر اعتیاد به شمار می‌روند، به همین دلیل این افراد وابسته به مواد مخدر مجبورند زندگی خود را از راه‌های نادرست از قبیل سرقت، فحشا، فروش مواد و سایر انحرافات تأمین کنند (۱۷).

لیلا عظیمی و همکارانش در مقاله‌ای تحت عنوان «بررسی عوامل اجتماعی مؤثر بر ارتکاب نوع جرم مردان مجرم در زندان شهر اردبیل» به بررسی عوامل اجتماعی مؤثر در ارتکاب انواع خاص جرائم در میان مردان با استفاده از نظریات جرم‌شناسی اهتمام نموده است. یافته‌های حاصل از این پژوهش این‌گونه بوده است که ارتکاب نوع جرم با متغیرهای محیطی، از جمله عقاید مذهبی، مراوده با افراد نامناسب، اقامتگاه، حس بی‌هنجاری، درآمد و تنش درون خانواده، رابطه معناداری داشته‌اند (۱۸).

مقاله دیگری نیز از مهدی خنده‌رو و همکارش با عنوان «بررسی عوامل اجتماعی مؤثر بر ارتکاب جرم» تحریر گردیده که در آن این نتیجه حاصل آمده که بین متغیرهای سن، تحصیلات،

سایر معتادان کاهش نداشته و حدود ۱۰ درصد از معتادین کارتن خواب را زنان تشکیل می‌دهند (۲۰).

بر اساس گزارش ستاد مبارزه با مواد مخدر ۸۵ درصد جرائم با مواد مخدر در ارتباط هستند از طرفی از جرائم مواد مخدر به عنوان جرائم مانع یاد می‌کنند و دلیل آن به روشنی مشخص است، چرا که جرائم مانع جرمی هستند که قانونگذار آن‌ها را جرم‌انگاری می‌کند تا از وقوع جرائم بعدی جلوگیری کند. حال در جرائم مواد مخدر نیز قانونگذار آن را جرم‌انگاری کرده، به این دلیل که مانع تحقق جرائم بعدی می‌گردد. در یک اجتماع مهم‌ترین کانون، خانواده است. اعتیاد به سهولت قادر است این نهاد را از میان برده و سبب فروپاشی آن گردد. به نحو کلی اگر بسیاری از جرائم را تحلیل نماییم پی به سرچشمه آن یعنی مصرف مواد می‌بریم. بنابراین پژوهش حاضر به دنبال آن است که علل زمینه‌ساز اعتیاد در اشخاص را تحلیل نموده، و از این منظر آن را در کنار علل جرم‌زا قرار دهد. عوامل جرم‌زا علت و سبب جرم هستند و از آن به عنوان آفریننده جرم یاد می‌کنند پس می‌توان با شناسایی این عوامل و جلوگیری از آن تأثیر به‌سزایی در کنترل مصرف مواد مخدر و ارتکاب جرائم وابسته به آن گذاشت و با تشخیص متغیرهای مرتبط و بسترساز در وقوع این جرم‌ها و از بین بردن آن‌ها باعث افت چشم‌گیر نرخ جرائم مذکور گشت (۱۸) چه این‌که جرائم و عوامل جرم، عملکردهایی مکانیکی دارند (۲۱).

در ارتباط با چارچوب نظری و محدودیت‌های پژوهش حاضر ذکر چند نکته حائز اهمیت است: اول، بررسی جرم‌شناختی جرائم مرتبط با مواد مخدر با تأکید بر عوامل اجتماعی (مطالعه زندانیان شهر اصفهان) چارچوب اصلی پژوهش حاضر را تشکیل می‌دهد؛ دوم اینکه شناخت عوامل اجتماعی مؤثر بر اعتیاد به مواد مخدر و میزان تأثیر بر ارتکاب جرم، شناخت جرائم ارتكابی مرتبط با مواد مخدر توسط افراد وابسته به مواد مخدر، شناخت اختلافات نوع جرائم ارتكابی به وسیله زنان و

مردان در خصوص جرائم مرتبط با مواد مخدر و شناخت مقدار تأثیر اعتیاد بر جرائم ارتكابی به وسیله معتادین داخل در قلمرو موضوعی پژوهش حاضر قرار دارد. از مهم‌ترین محدودیت‌های تحقیق حاضر با توجه به موضوع و حساسیت آن، عدم همکاری افراد، پلیس و مراجع قضایی به خاطر محرمانه بودن موضوع و عدم اطلاعات افراد می‌باشد. همچنین این تحقیق در شهر اصفهان انجام گرفته است و اگر محدودیت زمانی و مکانی اجازه می‌داد که در سطح مناطق و شهرهای دیگر اجرا می‌گردید، بسیار مفید بود. کمبود منابع و یا عدم دسترسی به منابع از دیگر موانع و مشکلات تحقیق می‌باشد.

۲. ملاحظات اخلاقی

در انجام پژوهش حاضر، ضمن رعایت اصالت متون، صداقت و امانتداری رعایت شده است.

۳. مواد و روش‌ها

این پژوهش از نوع پیمایشی و توصیفی - تحلیلی می‌باشد و جامعه مورد مطالعه در آن افراد معتاد زندانی در زندان اصفهان بوده است که رابطه بین متغیرها با کسب داده‌ها از آنان، تحلیل شده است.

ابزار گردآوری داده‌ها در این پژوهش نیز پرسشنامه است. این شیوه به ما اجازه داده تا در خصوص جمعیت آماری، اطلاعات یکنواختی کسب کنیم و امکان قیاس و مشاهده صحیح متغیرها را داشته باشیم. پرسشنامه تهیه‌شده در این تحقیق جمعه شامل ۳۷ سؤال می‌باشد که ۱۳ سؤال اول آن مربوط به مشخصات فردی پاسخگویان و مابقی آن مربوط به بخش متغیر وابسته و متغیرهای مستقل است.

جمع‌آوری اطلاعات در این تحقیق از طریق پرسشنامه خودتکمیلی صورت گرفت. شیوه کار به این نحو است که پس از گزینش و معین‌شدن جمعیت نمونه با رجوع به شهروندان منتخب، از آن‌ها درخواست می‌شود که پرسشنامه را خویش

در این پژوهش، برای محاسبه حجم نمونه آماری لازم از فرمول کوکران استفاده شده است. حجم نمونه پس از محاسبه با استفاده از فرمول کوکران، با توجه به خطای نمونه‌گیری ۰/۰۵ و سطح اطمینان ۰/۹۵ با آماره مجذور کای برای یک درجه آزادی، مقدار $n=384$ به دست آمد. در این فرمول:

$$n = \frac{T^2 pq}{d^2} = 135$$

$$1 + \frac{1}{N} \left(\frac{T^2 pq}{d^2} - 1 \right)$$

برای سطح اطمینان $t=0/95$ و ضریب اطمینان $1/96$.

P = نسبت حائزین صفت خاص در جهت و برآورد آن.

d = دقت احتمالی مطلوب.

N = حجم جمعیت.

q = نسبت عدم جایگزین صفت خاص در جمعیت و برآورد آن.

حجم نمونه بر اساس فرمول فوق:

$$n = \frac{(1/96)^2 (0/5 \times 0/5)}{(0/05)^2} = 135$$

$$1 + \frac{1}{40058} \left(\frac{(1/96)^2 (0/5 \times 0/5)}{(0/05)^2} - 1 \right)$$

$t=96/1$ و $P=5/0$ ، $D=5/0$ ، $N=116436$

برای سطح اطمینان $0/95$ ، t یعنی ضریب اطمینان $1/96$ می‌باشد. P برآورد نسبت صفت متغیر در جامعه $0/5$ در نظر گرفته شده است. q برآورد عدم نسبت صفت متغیر در جامعه نیز $0/5$ در نظر گرفته شده، d دقت احتمالی مطلوب $0/5$ محاسبه می‌شود و حجم نمونه آماری 135 نفر محاسبه شده است، اما به دلیل اینکه، حجم جامعه آماری زیاد بوده است، تعداد 135 پرسشنامه در اختیار نمونه آماری قرار گرفت.

مطالعه و تکمیل نمایند. قبل از پرکردن توسط پرسشگر، توضیحاتی به پاسخگو ارائه می‌گردید. این توضیحات عبارت بودند از: ۱- معرفی کردن خود (محقق)؛ ۲- توضیح اینکه این تحقیق درباره چیست؛ ۳- توضیح به پاسخگو که به نام و نام خانوادگی وی احتیاجی نیست؛ ۴- توضیح این مسأله که هرگونه جواب پاسخگو قابل احترام بوده و درست‌پرکردن پرسشنامه حائز اهمیت است؛ ۵- توضیح آنکه اطلاعات درج‌شده توسط آنان در پرسشنامه محرمانه باقی می‌ماند و مشکلی برای آن‌ها به وجود نمی‌آورد.

جامعه آماری نیز در این تحقیق محکومین جرائم مرتبط با مواد مخدر در شهر اصفهان که از بین آن‌ها 135 نفر به صورت تصادفی انتخاب شده‌اند. در گزینش جمعیت نمونه در این پژوهش، از نمونه‌گیری چندمرحله‌ای بهره گرفته شده است. ابتدا جهت تعیین میزان حجم نمونه برای هر منطقه، از روش نمونه‌گیری تصادفی طبقه‌ای متناسب استفاده شد. نمونه‌گیری طبقه‌ای هنگامی استفاده می‌شود که جامعه آماری مشتمل بر ساخت همگن و متجانس است و از اجزای مختلف شکل گرفته باشد. در چنین حالاتی می‌بایست جامعه به طبقاتی تقسیم گردد که هر کدام از آن‌ها دارای ساخت متجانسی بوده و بعد از هر طبقه یک نمونه گرفت. نمونه‌گیری طبقه‌ای خویش مشتمل بر اقسام متناسب و نامتناسب هست. در نمونه‌گیری طبقه‌ای متناسب، تعداد نمونه در هر طبقه به اندازه نسبت آن طبقه در کل جامعه آماری می‌باشد. برای این کار، با توجه به حجم جامعه جهت نمونه‌گیری افراد زندانی در زندان اصفهان، به صورت تصادفی مورد استفاده قرار گرفت.

مسأله‌ای که بیشتر محققان در برنامه‌ریزی هر طرح پژوهشی با آن مواجه‌اند، اندازه یا حجم لازم برای نمونه است. هدف تحقیقات، کسب اطلاعات مورد نیاز از جامعه است که نمونه از آن انتخاب می‌شود. حجم نمونه مقتضی به دو عامل کلیدی بستگی دارد: ۱- درجه دقت مورد نیاز برای نمونه؛ ۲- میزان تغییر در جمعیت بر حسب خصوصیات اصلی مطالعه.

پاسخگویان کمتر از ۲۰ سال و تعداد ۹۵ نفر معادل ۶۴/۵ درصد دارای سن ۲۰ تا ۴۰ سال و تعداد ۳۵ نفر معادل ۲۹/۵ درصد از پاسخگویان دارای سن ۴۰ سال به بالا بوده‌اند که بیشترین گروه سنی پاسخگویان بین ۲۰-۴۰ سال و کمترین آن‌ها کمتر از ۲۰ سال بوده‌اند.

جدول ۵ توزیع پاسخگویان بر حسب تحصیلات را نشان می‌دهد. بر اساس یافته‌های این جدول تعداد ۲۸ نفر معادل ۳۱/۹ درصد بی‌سواد، تعداد ۵۵ نفر معادل ۳۶/۲ درصد دارای تحصیلات ابتدایی، تعداد ۱۵ نفر معادل ۹/۴ درصد دارای تحصیلات راهنمایی، تعداد ۲۴ نفر معادل ۱۴/۵ درصد دارای تحصیلات دبیرستان و دیپلم، تعداد ۹ نفر معادل ۴/۸ درصد دارای مدرک تحصیلی فوق دیپلم و تعداد ۳ نفر معادل ۳/۱ درصد دارای مدرک تحصیلی لیسانس به بالا می‌باشند که بیشترین پاسخگویان دارای مدرک تحصیلی ابتدایی، ۳۶/۲ درصد و کمترین دارای مدرک تحصیلی لیسانس به بالا، ۳/۱ درصد بوده‌اند.

جدول ۶ توزیع پاسخگویان بر حسب میزان درآمد ماهیانه پاسخگویان را نشان می‌دهد. بر اساس یافته‌های این جدول تعداد ۹۶ نفر معادل ۷۳ درصد دارای درآمدی کمتر از ۵۰۰ هزار تومان، تعداد ۲۴ نفر معادل ۱۸ درصد دارای درآمد ماهیانه ۵۰۰ هزار تومان تا ۱ میلیون تومان و تعداد ۱۵ نفر معادل ۹ درصد دارای درآمد ماهیانه یک میلیون تومان به بالا می‌باشند.

۵. بحث

۵-۱. **آزمون نرمال بودن توزیع داده‌های پژوهش:** جهت بررسی نرمال بودن متغیرهای اصلی پژوهش از شاخص چولگی و کشیدگی استفاده گردید که آزمون آن به صورت جدول ۷ می‌باشد.

آن‌گونه که در جدول ۷ مشاهده می‌شود، شاخص چولگی و کشیدگی در متغیرهای تحقیق و ابعاد آن در فاصله ۲- تا ۲

در خصوص پایایی پرسشنامه، در این پژوهش، پس از تهیه و تدوین شاخص‌ها و طراحی اولیه پرسشنامه، مطالعه مقدماتی انجام گرفت. هدف این مطالعه مقدماتی، تعیین میزان پایایی پرسشنامه تحقیق بود. این مطالعه مقدماتی روی یک نمونه ۱۳۵ نفر از محکومین جرائم مرتبط با مواد مخدر در شهر اصفهان به اجرا درآمد. بعد از محاسبه جمع نمرات پاسخگویان، برای حذف گویه‌های نامناسب و ناهماهنگ با سایر گویه‌ها از آلفای کرونباخ استفاده شد. به این صورت که ابتدا نمره هر گویه با گویه‌های دیگر معتبر مورد نظر در رابطه قرار داده شد. گویه‌های نامناسب و ناهماهنگ حذف گردید و سپس شاخص پایایی کلی مقیاس، با آلفای کرونباخ سنجیده شد که نتایج در (جدول ۱) ارائه گردیده است. از آنجا که ضرایب به دست آمده برای پرسشنامه، بالای ۰/۶۰ می‌باشد، می‌توان نتیجه گرفت که ابزار پژوهش، ابزاری پایا و اعتمادپذیر می‌باشد.

در نهایت، برای تجزیه و تحلیل اطلاعات و آزمون فرضیه‌ها از نرم‌افزار SPSS 23 استفاده شد. در سطح توصیفی به بررسی تعداد، فراوانی، درصد فراوانی و در سطح استنباطی با استفاده از آزمون T تک متغیره سؤال‌های پژوهش، تجزیه و تحلیل شده‌اند.

۴. یافته‌ها

جدول ۲ توزیع پاسخگویان بر حسب جنسیت را نشان می‌دهد. بر اساس اطلاعات این جدول تعداد ۸۵ نفر معادل ۵۳/۳۸ درصد از پاسخگویان مرد و تعداد ۵۰ نفر معادل ۴۶/۶۲ درصد زن بوده‌اند. جدول ۳ توزیع پاسخگویان بر حسب تأهل را نشان می‌دهد. بر اساس یافته‌های این جدول تعداد ۳۰ نفر معادل ۲۱/۷ درصد از پاسخگویان مجرد و تعداد ۱۰۵ نفر معادل ۷۸/۳ درصد از پاسخگویان متأهل بوده‌اند.

جدول ۴ توزیع پاسخگویان بر حسب سن را نشان می‌دهد. بر اساس یافته‌های این جدول تعداد ۵ نفر معادل ۶ درصد از

۴-۵. بازداشت و نوع جرم ارتكابی: برای ارزیابی فرضیه بررسی «بازداشت و نوع جرم ارتكابی» از میانگین نمرات مقیاس لیکرت (۱ تا ۵) برای ۱۰ سؤال پرسشنامه استفاده شده است. نتایج آزمون t تک‌نمونه‌ای در جدول مربوطه ارائه شده است. همانطور که از مندرجات جدول مشاهده می‌شود، سطح معنی‌داری گویه‌های آزمون کمتر از ۰/۰۵ است و با یکدیگر تفاوت آماری معنی‌داری دارند.

مطابق با جدول ۱۲، برای سؤالات نخست، میانگین نتایج نشان می‌دهد جرائمی، از جمله سرقت و مصرف مواد مخدر تأثیر مهمی در بازداشت دارند و مقدار میانگین به دست‌آمده برای تک‌تک گویه‌های تحقیق بیشتر از میزان متوسط است (جدول ۱۲ و ۱۳). نتایج حاضر نشان می‌دهد نوع جرم ارتكابی در بازداشت فرد مؤثر هستند.

۶. نتیجه‌گیری

وقوع جرم مقوله‌ای است که بشر از سرآغاز حیات خود با آن مواجه بوده و متفکران اجتماعی در دوره‌های زمانی مختلف بارها به آن پرداخته‌اند. در سال‌های واپسین نیز توجه ویژه‌ای به این موضوع در میان اندیشمندان وجود داشته و بارها به بحث گذاشته شده است. اعتیاد، سرقت و فروش مواد مخدر نیز از جمله این جرائمند که ریشه‌های آن‌ها به مسائل گوناگونی برمی‌گردد. هنجارهای جامعه بشری در طی زمان تحولات فراوانی را طی نموده و فرایند صنعتی‌سازی در کشورهایی که این روند را تجربه کرده‌اند، تحولات فوق را با سرعت بیشتری رقم زده است. ایران نیز در دهه ۹۰ به واسطه اجرای برنامه توسعه از این تغییرات بی‌نصیب نبوده است. متروک‌شدن هنجارهای غیر رسمی زمینه‌ساز یکنواختی امور و کاهش رضایت از زندگی گردیده است. علاوه بر آن فقدان نهاد جانشین برای بازتولید هنجارها و ارائه تعریف تازه از شرایط فعلی چالش جدیدی نیز بر چالش پیشین افزوده است. این متغیر موجب تشدید برخی معضلات اجتماعی، از جمله حدوث

جای دارد. پس توزیع داده‌ها در متغیرهای تحقیق و ابعاد آن از توزیع نرمال پیروی می‌نماید.

۲-۵. تأثیر نوع مواد مخدر در ارتكاب جرم: برای ارزیابی فرضیه بررسی «تأثیر نوع مواد مخدر در ارتكاب جرم» از میانگین نمرات مقیاس لیکرت (۱ تا ۵) برای ۵ سؤال پرسشنامه استفاده شده است. نتایج آزمون t تک‌نمونه‌ای در جدول ۸ ارائه شده است. همانطور که از جدول مشاهده می‌شود، سطح معنی‌داری گویه‌های آزمون کمتر از ۰/۰۵ است و با یکدیگر تفاوت آماری معنی‌داری دارند.

مطابق با جدول ذیل، برای سؤالات نخست، میانگین نتایج نشان می‌دهد که مواد مخدر، از جمله تریاک، حشیش، هروئین، گراس و مواد مخدر صنعتی در وقوع جرم مؤثر هستند و مقدار میانگین به دست‌آمده برای تک‌تک گویه‌های تحقیق بیشتر از میزان متوسط است (جدول ۸ و ۹). نتایج حاضر نشان می‌دهد تریاک و هروئین بیشترین میزان میانگین مصرف را داشت که نشان‌دهنده تأثیر بیشتر این دو عامل در وقوع جرم مرتبط با مواد مخدر است. البته این مسأله می‌تواند تحت تأثیر فراوانی این دو ماده مخدر باشد.

۳-۵. علت و انگیزه مصرف مواد مخدر: برای ارزیابی فرضیه مربوط به بررسی «علت و انگیزه مصرف مواد مخدر» از میانگین نمرات مقیاس لیکرت (۱ تا ۵) برای ۱۰ سؤال پرسشنامه استفاده شده است. نتایج آزمون t تک‌نمونه‌ای در جدول ۱۰ ارائه شده است. همانطور که از جدول مشاهده می‌شود سطح معنی‌داری گویه‌های آزمون کمتر از ۰/۰۵ است و با یکدیگر تفاوت آماری معنی‌داری دارند. مطابق با جدول ۱۰، برای سؤالات نخست، میانگین نتایج نشان می‌دهد که عوامل مختلف از بیماری، سرگرمی و عادت به مصرف مواد مخدر در گرایش افراد به مواد مخدر مؤثر هستند و مقدار میانگین به دست‌آمده برای تک‌تک گویه‌های تحقیق بیشتر از متوسط است (جدول ۱۰ و ۱۱).

پلیس مبارزه با مواد مخدر با برگزاری کلاس و کارگاه‌های آموزشی در همه سطوح سنی، از جمله دانش‌آموزان، خانواده‌ها و... مردم را با مواد مخدر و پیامدهای مصرف آن آشنا نمایند و آگاهی‌های مردم در این زمینه را افزایش دهند.

تردیدی نیست که شناسایی افراد و محیط‌های مستعد مواد مخدر و اعتیاد از سوی نهادهای دولتی و غیر دولتی از این طریق از وقوع پدیده اعتیاد و به تبع آن جرم و بزه‌کاری جلوگیری خواهد نمود.

همچنین اقدامات مؤثری در راستای ایجاد اشتغال، اعطای تسهیلات بانکی بلاعوض یا با بهره و سود کم به افراد معتادی که تازه از بند اعتیاد رهایی یافته‌اند، مورد پیشنهاد است تا از این طریق از گرایش مجدد و دوباره افراد به اعتیاد و مواد مخدر جلوگیری به عمل آید.

۷. تقدیر و تشکر

ابراز نشده است.

۸. سهم نویسندگان

این پژوهش مستخرج از رساله دکتری است که سهم نویسندگان در آن عبارت است از:
اسماعیل رضانی: نگارش مقاله.
غلامحسین مسعود و محسن شکرچی‌زاده: نظارت و راهنمایی.

۹. تضاد منافع

هیچ‌گونه تضاد منافی از سوی نویسندگان گزارش نشده است.

جرائم مختلف گشته و جامعه را از جهاتی دچار نابسامانی آشفتنگی کرده است. بزه نیز به مانند سایر وقایع جامعه انسانی دارای جنبه‌های مختلف بوده و ریشه‌های شکل‌گیری آن متعدد است، لذا همانند سایر پدیده‌ها روند تحولات آن آهسته و فرسایشی است. گرچه اوضاع اجتماعی و سیاسی و میزان رفاه اقتصادی با کمیت ارتکاب جرائم ارتباط تنگاتنگی دارد، نمی‌توان گفت فقط با افزایش میزان مجازات و یا مقابله رادیکال نیروهای انتظامی با مجرمان یا بهبود کیفیت معشتی، امکان پیشگیری از بروز جرم وجود دارد، بلکه تحقق این مهم مستلزم بهبود متغیرهای مختلف در جامع ابعاد است. در بحث حاضر ملاحظه شد که علل جرایم مواد مخدر را در حیطه‌های مختلف اقتصادی و اجتماعی می‌توان مورد تبیین قرار داد.

به دلیل اینکه جامعه کانون مراودات و مناسبات انسانی است و در قالب یک مجموعه اجتماعی دارای اجزا و عناصری است، بر این اساس امنیت جامعه با تخمین امنیت اجتماعی مجموعه‌های تشکیل‌دهنده آن فراهم می‌شود و این ممکن نخواهد شد، مگر در صورت مشارکت همه گروه‌های مردمی با سازمان‌هایی، چون نیروی انتظامی؛ همچنین، سازمان‌های قضایی و نیروی انتظامی با آموزش و اطلاع‌رسانی درست و کافی می‌تواند مردم را هرچه بیشتر به مشارکت تشویق کرده و از همکاری آن‌ها در ایجاد امنیت اجتماعی سود ببرد.

سازمان صدا و سیما می‌تواند به افزایش شبکه‌های ارتباطی و ادغام اجتماعی افراد از طریق ساخت برنامه‌های تلویزیونی و آشنانمودن افراد با گروه‌های اجتماعی، اقلیت‌های قومی و مذهبی و کمک به ارتقای منزلت اجتماعی افراد از طریق اهمیت قائل‌شدن برای فعالیت‌های اجتماعی بپردازد و از این طریق سهم به سزایی را در کاهش میزان جرائم ارتكابی در نتیجه مواد مخدر داشته باشد.

عدم آگاهی مردم از پیامدهای بیماری اعتیاد و نبود تعریف واقعی از رفتارهای معتادگونه از عوامل بروز مصرف مواد مخدر در بین افراد است، لذا لازم است که نهادهای مسؤول، از جمله

جدول ۱: آلفای کرونیخ پرسشنامه در هر یک از مؤلفه‌های مورد مطالعه

مؤلفه‌ها	تعداد سؤال	ضریب پایایی
تأثیر نوع مواد مخدر در ارتکاب جرم	۵	۰/۷۸
علت و انگیزه استفاده از مواد مخدر	۱۰	۰/۸۹
بازداشت و نوع جرائم ارتكابی	۱۰	۰/۶۸

جدول ۲: توزیع پاسخگویان بر حسب جنسیت

جنسیت	فراوانی	درصد
مرد	۸۵	۳۸/۵۳
زن	۵۰	۶۲/۴۶
جمع	۱۳۵	۱۰۰

جدول ۳: توزیع پاسخگویان بر حسب تأهل

وضعیت تأهل	فراوانی	درصد
مجرد	۳۰	۷/۲۱
متاهل	۱۰۵	۳/۷۸
جمع	۱۳۵	۱۰۰

جدول ۴: توزیع پاسخگویان بر حسب سن

وضعیت سن	فراوانی	درصد
کمتر از ۲۰ سال	۵	۰/۶
۲۰-۴۰ سال	۹۵	۵/۶۴
۴۰ سال به بالا	۳۵	۵/۲۹
جمع	۱۳۵	۱۰۰

جدول ۵: توزیع پاسخگویان بر حسب تحصیلات

میزان سواد	فراوانی	درصد
بی سواد	۲۸	۹/۳۱
ابتدایی	۵۵	۲/۳۶
راهنمایی	۱۵	۴/۹
دبیرستان و دیپلم	۲۴	۵/۱۴
فوق دیپلم	۹	۸/۴
لیسانس به بالا	۳	۱/۳
جمع	۱۳۵	۱۰۰

جدول ۶: توزیع پاسخگویان بر حسب میزان درآمد ماهیانه

میزان درآمد ماهیانه	فراوانی	درصد
کمتر از ۵۰۰ هزار تومان	۹۶	۷۳
۵۰۰ تا ۱ میلیون تومان	۲۴	۱۸
۱ میلیون تومان به بالا	۱۵	۹
جمع	۱۳۵	۱۰۰

جدول ۷: تبیین نرمال بودن داده‌های تحقیق از راه دو شاخص چولگی و کشیدگی

متغیرهای پژوهش	چولگی	کشیدگی
مؤلفه اول	-۰/۱۲۹	-۰/۳۰۷
مؤلفه دوم	-۰/۰۷۶	۰/۲۳۸
مؤلفه سوم	-۰/۴۲۸	۰/۷۰۱

جدول ۸: ارزیابی تک تک گویه‌های مؤلفه تأثیر نوع مواد مخدر در ارتکاب جرم

خطای استاندارد میانگین	انحراف استاندارد	میانگین	N	گویه‌ها
۰/۰۷۵۰۱	۰/۹۱۸۷۱	۳/۹۶۰۰	۱۳۵	۱/۱S
۰/۰۷۹۷۹	۰/۹۷۷۲۴	۴/۱۰۶۷	۱۳۵	۲/۱S
۰/۰۶۸۹۲	۰/۸۴۴۰۹	۳/۸۴۰۰	۱۳۵	۳/۱S
۰/۰۸۲۱۱	۱/۰۰۵۶۰	۴/۰۴۶۷	۱۳۵	۴/۱S
۰/۰۸۲۴۶	۱/۰۰۹۹۳	۳/۶۵۳۳	۱۳۵	۵/۱S

جدول ۹: نتایج آزمون t جهت بررسی تأثیر نوع مواد مخدر در ارتکاب جرم

گویه‌ها	Test Value=3					
	t	df	Sig. (2-tailed)	میانگین اختلافات	سطح معناداری ۹۵٪	
					Lower	Upper
۱/۱S	۱۲/۷۹۸	۱۴۹	۰/۰۰۰	۰/۹۶۰۰۰	۰/۸۱۱۸	۱/۱۰۸۲
۲/۱S	۱۳/۸۷۰	۱۴۹	۰/۰۰۰	۱/۱۰۶۶۷	۰/۹۴۹۰	۱/۲۶۴۳
۳/۱S	۱۲/۱۸۸	۱۴۹	۰/۰۰۰	۰/۸۴۰۰۰	۰/۷۰۳۸	۰/۹۷۶۲
۴/۱S	۱۲/۷۴۸	۱۴۹	۰/۰۰۰	۱/۰۴۶۶۷	۰/۸۸۴۴	۱/۲۰۸۹
۵/۱S	۷/۹۲۳	۱۴۹	۰/۰۰۰	۰/۶۵۳۳۳	۰/۴۹۰۴	۰/۸۱۶۳

جدول ۱۰: ارزیابی تک تک گویه‌های مؤلفه علت و انگیزه مصرف مواد مخدر

گویه‌ها	N	میانگین	انحراف استاندارد	خطای استاندارد میانگین
۱/۱S	۱۳۵	۳/۰۲۶۷	۰/۹۱۹۲۰	۰/۰۷۵۰۵
۲/۱S	۱۳۵	۱/۱۳۳۳	۰/۷۶۵۵۹	۰/۰۶۲۲۵۱
۳/۱S	۱۳۵	۲/۹۶۶۷	۰/۸۳۸۸۰	۰/۰۶۸۴۹
۴/۱S	۱۳۵	۳/۰۱۴۱	۰/۹۱۲۲۸۹	۰/۰۸۰۱۲۰
۵/۱S	۱۳۵	۱/۹۶۶۷	۰/۷۱۴۵۰	۰/۰۶۰۱۲۴
۶/۱S	۱۳۵	۱/۴۸۹۶	۰/۶۷۲۳۱	۰/۰۶۷۸۹
۷/۱S	۱۳۵	۲/۳۲۴	۰/۸۳۸۸۰	۰/۰۶۴۸۵
۸/۱S	۱۳۵	۳/۱۲۱۱	۰/۹۰۱۴۵	۰/۰۴۹۷۶
۹/۱S	۱۳۵	۳/۹۲۱	۰/۹۷۷۱	۰/۰۶۸۴۹
۱۰/۱S	۱۳۵	۱/۰۱۴۱	۰/۹۱۴۷۲	۰/۰۷۵۰۴

جدول ۱۱: نتایج آزمون t جهت بررسی علت و انگیزه افراد در مصرف مواد مخدر

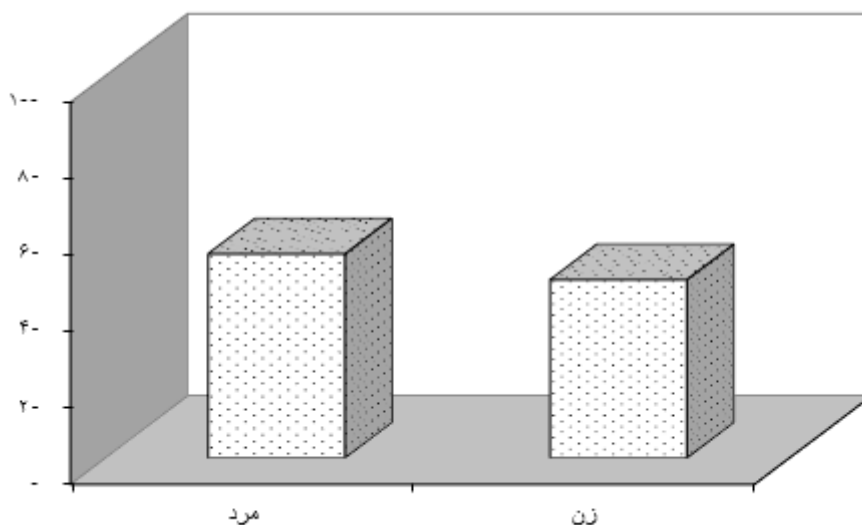
گویه‌ها	Test Value=3					
	t	df	Sig. (2-tailed)	میانگین اختلافات	سطح معناداری ۹۵٪	
					Lower	Upper
۱/۱S	۰/۳۳۵	۱۴۹	۰/۷۲۳	۰/۰۲۶۶۷	-۰/۱۲۱۶	۰/۱۷۵۰
۲/۱S	۲/۱۳۳	۱۴۹	۰/۰۳۵	۰/۱۳۳۳۳	۰/۰۰۹۸	۰/۲۵۶۹
۳/۱S	-۰/۴۰۱	۱۴۹	۰/۶۲۷	-۰/۰۳۳۳۳	-۰/۱۶۸۷	۰/۱۰۲۰
۴/۱S	-۰/۳۷۴	۱۴۹	۰/۵۴۲	۰/۱۲۴۵	-۰/۱۵۶۱	۰/۱۴۷۸
۵/۱S	۳۰۲	۱۴۹	۰/۶۲۰	۰/۲۴۱۲	-۰/۱۴۱۹	۰/۲۱۵۰
۶/۱S	۲۴۹	۱۴۹	۰/۴۹۸	-۰/۰۳۴۹۶	-۰/۱۵۴۲	۰/۱۲۳۵
۷/۱S	-۰/۲۱۴	۱۴۹	۰/۶۳۷	-۰/۰۴۱۲۱	-۰/۱۶۵۶	۰/۱۵۷۱
۸/۱S	۱/۴۱۲	۱۴۹	۰/۴۷۷	-۰/۱۱۱۲۰	-۰/۱۳۲۵	۰/۲۴۳۰
۹/۱S	-۰/۴۸۷	۱۴۹	۰/۳۴۹	-۰/۰۳۳۰۱	-۰/۱۶۸۷	۰/۱۲۸۳
۱۰/۱S	۱۲۴	۱۴۹	۰/۵۴۴	-۰/۰۲۳۳۳	-۰/۱۵۵۲	۰/۱۳۲۶

جدول ۱۲: ارزیابی تک تک گویه‌های مؤلفه بازداشت و نوع جرم ارتكابی

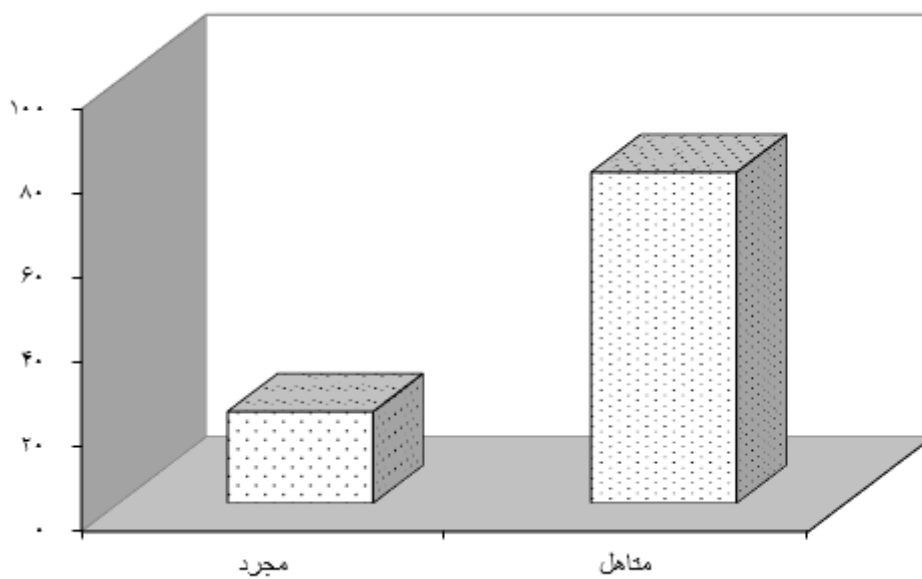
گویه‌ها	N	میانگین	انحراف استاندارد	خطای استاندارد میانگین
۱/۱S	۱۳۵	۳/۰۴۶۷	۰/۹۴۳۶۲	۰/۰۷۷۰۵
۲/۱S	۱۳۵	۳/۰۴۶۷	۱/۰۱۸۸۶	۰/۰۸۳۱۹
۳/۱S	۱۳۵	۳/۰۸۰۰	۰/۸۳۹۶۲	۰/۰۶۸۵۵
۴/۱S	۱۳۵	۳/۳۳۳۳	۰/۹۰۹۸۰	۰/۱۷۴۲۹
۵/۱S	۱۳۵	۳/۰۱۴۱	۰/۹۵۸۴۴	۰/۰۷۱۴۱
۶/۱S	۱۳۵	۳/۲۳۴۵	۰/۸۹۷۸۷	۰/۰۶۹۷۸
۷/۱S	۱۳۵	۳/۰۴۱۲	۰/۹۱۴۲۱	۰/۰۶۹۸۸
۸/۱S	۱۳۵	۳/۰۱۹۶	۰/۸۹۴۷۸	۰/۰۷۲۶۹
۹/۱S	۱۳۵	۳/۱۳۲۶	۱/۰۱۲۱۴	۰/۰۷۳۲۱۲
۱۰/۱S	۱۳۵	۳/۳۲۴۲	۰/۹۰۹۸۴	۰/۰۷۴۶۶

جدول ۱۳: نتایج آزمون t جهت بررسی بازداشت و نوع جرم ارتكابی

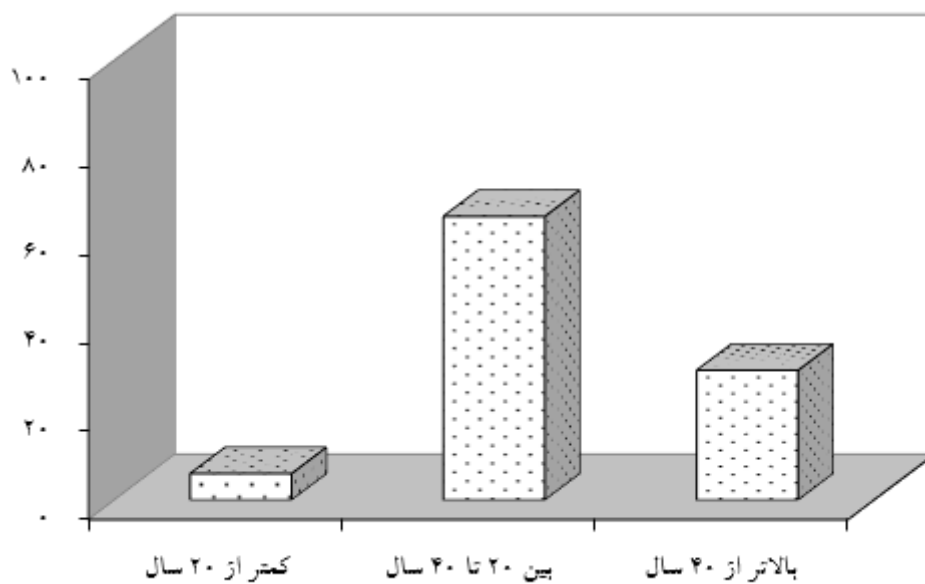
گویه‌ها	Test Value=3					
	t	df	Sig. (2-tailed)	میانگین اختلافات	%۹۵ سطح معناداری	
					Lower	Upper
۱/۱S	۰/۶۰۶	۱۴۹	۰/۵۴۶	۰/۰۴۶۶۷	-۰/۱۰۵۶	۰/۱۹۸۹
۲/۱S	۰/۵۶۱	۱۴۹	۰/۵۷۶	۰/۰۴۶۶۷	-۰/۱۱۷۷	۰/۲۱۱۱
۳/۱S	۱/۱۶۷	۱۴۹	۰/۲۴۵	۰/۰۸۰۰۰	۰/۰۵۵۵	۰/۲۱۵۵
۴/۱S	۴/۴۸۷	۱۴۹	۰/۰۰۰	۰/۳۳۳۳۳	۰/۱۸۶۵	۰/۴۸۰۱
۵/۱S	۳/۳۱۲	۱۴۹	۰/۱۲۱۲	۰/۰۴۳۳۳۴	۰/۱۰۱۱	۰/۴۴۱۴
۶/۱S	۴/۶۹۸	۱۴۹	۰/۱۳۷۸	۰/۳۵۸۴۶	۰/۱۱۲۵۴	۰/۳۴۹۷
۷/۱S	۰/۰۰۳	۱۴۹	۰/۰۱۴۰	۰/۰۴۵۳۱	۰/۱۴۲۱	۰/۴۶۹۸۵
۸/۱S	۲/۱۷۲	۱۴۹	۰/۰۲۳۲	۰/۰۴۱۲۱	۰/۰۷۴۶	۰/۲۱۵۴
۹/۱S	۳/۲۳۶	۱۴۹	۰/۵۶۹	۰/۳۱۲۴۲	۰/۱۷۴۲	۰/۲۹۱۴۲
۱۰/۱S	۱/۷۴۵	۱۴۹	۰/۰۰۲	۰/۳۴۵۱۲	۰/۱۸۱۰	۰/۲۷۴۱۲



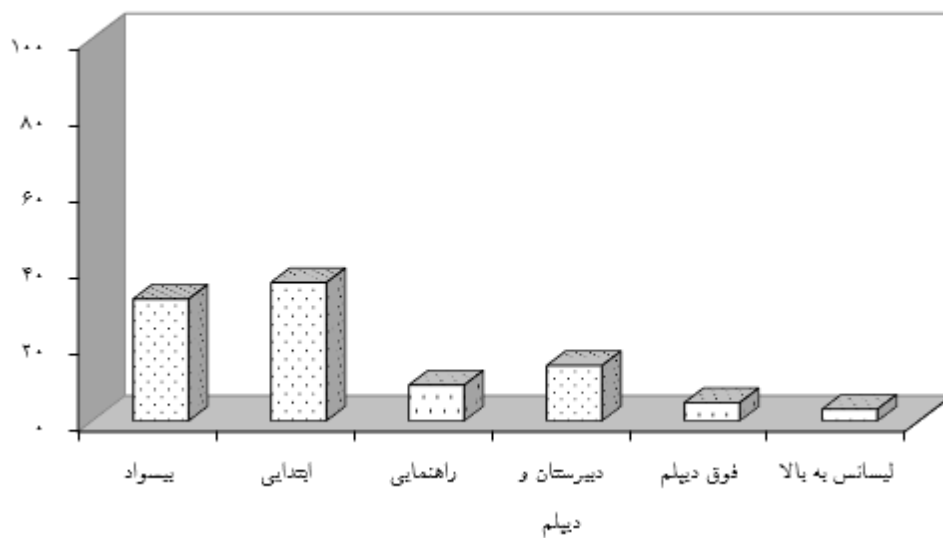
نمودار ۱: توزیع پاسخگویان بر حسب جنسیت



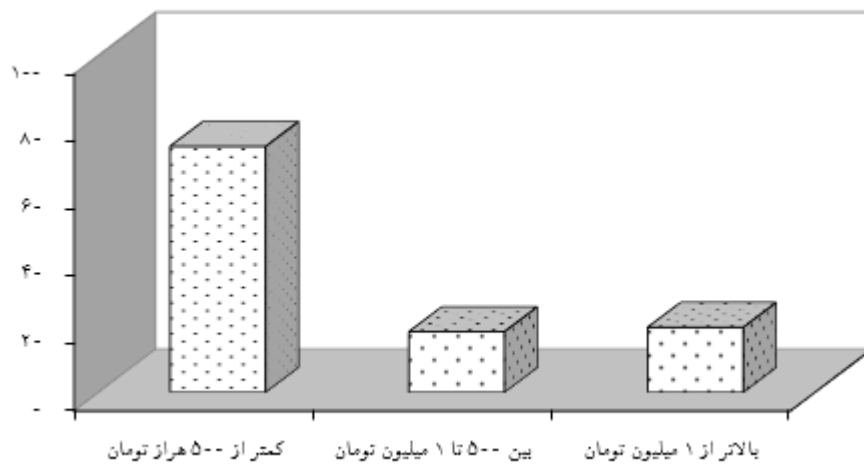
نمودار ۲: توزیع پاسخگویان بر حسب تأهل



نمودار ۳: توزیع پاسخگویان بر حسب سن



نمودار ۴: توزیع پاسخگویان بر حسب تحصیلات



نمودار ۵: توزیع پاسخگویان بر حسب میزان درآمد ماهیانه

References

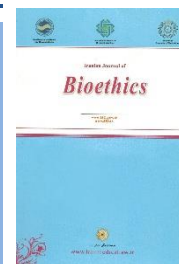
1. Maesschalck J. Using Grid-Group Cultural Theory to Assess Approaches to the Prevention of Corporate and Occupational Crime: The EU as a Natural Experiment. In: Lord N, Inzelt E, Faria R. *European White-Collar Crime: Exploring the Nature of European Realities*. Bristol: Bristol University Press; 2021. p.17-38.
2. Paulino M, Alho L. *Psychopathy and Criminal Behavior: Current Trends and Challenges*. London: Elsevier Science; 2021. p.2-5.
3. Lazzari C. *Psychological Assessment and Interventions for Individuals Linked to Radicalization and Lone Wolf Terrorism*. London: Bentham Science Publishers; 2021. p.18-19.
4. Singh S, Erbe N. *Preventing and Reducing Violence in Schools and Society*. London: IGI Global; 2021. p.103-104.
5. Kosiak D. *Legal Aspects of Corrections Management*. London: Jones & Bartlett Learning; 2021. p.403-404.
6. Smit V, Dünkkel F. *Imprisonment Today and Tomorrow: International Perspectives on Prisoners*. London: Kluwer; 2021. p.796-800.
7. Syaf N, Suparno M. Police Efforts in Trackling Theft Crimes. In: Rachmawati M, Nugroho F, Supriyanto E, Saksono H, Cahyo A, Natalia A, Silviana S, Windy E. *ICLSSEE 2021: Proceedings of the 1st International Conference on Law, Social Science, Economics and Education*. London: Research Meets Innovation; 2021. p.388-397.
8. Najafi Aberandabadi A. *The Criminology of Globalization of Crime, Textbook of the Master of Criminal Law and Criminology*. Qom: Mofid University; 2006. p.832. [Persian]
9. Farnam A. The effectiveness of matrix model in relapse prevention and coping skills enhancement in participants with substance dependency. *Scientific Quarterly Research on Addiction*. 2013; 7(25): 25-38. [Persian]
10. Zakariaei M. *Causes of addiction*. Tehran: Anti-Narcotics Committee; 2004. p.22-25. [Persian]
11. Bahmanipour A, Afshin F. *The role of addiction in recidivism*. Tehran: The First National Congress of Religious Thought and Research; 2014. [Persian]
12. Najafi Tavana A. *Criminology*. Tehran: Education and Assessment Publishing; 2015. p.169-170. [Persian]
13. Najafi Aberandabadi A. *Crime Prevention and Local Police*. Collection of Articles on Crime Prevention, Social Assistance and Crime Prevention. Tehran: Press and Publications Center; 2010. p.112-149. [Persian]
14. Sadeghi H. Considerations in the field of crime prevention. *Journal of Legal Research, Faculty of Law, Shahid Beheshti University*. 2003; 36(1): 21-69. [Persian]
15. Muzaffar H, Zakaria M, Sabeti M. Cultural anomie and drug addiction among 13-28 year olds in Tehran. *Social Science Research Journal*. 2009; 3(4): 33-54. [Persian]
16. Alavi H. The effect of social factors on people's tendency to addiction, theft and prostitution. *Islam and Educational Research*. 2010; 2(4): 39-78. [Persian]
17. Hosseinpoor A. *Adolescents' drug addiction and its effect on their delinquency*. MA Dissertation. Tehran: Payam Noor University; 2012. p.141. [Persian]
18. Azimi L, Ebrahimi J, Azizi H. Investigating the social factors affecting the type of crime committed by male criminals in Ardabil prison. *Iranian Social Science Studies*. 2015; 12(1): 1-29. [Persian]
19. Khandehru M, Kashmari M. Investigating the social factors affecting crime (Case study of Torbat Heydariyeh). Tehran: Fourth International Conference on Psychology of Educational Sciences and Social Studies; 2014. [Persian]
20. Naderifar M. Survey of knowledge, attitude and practice of student adolescents about ecstasy in pre-university centers of Zahedan. *Journal of Principles of Mental Health*. 2010; 12(48): 9-710. [Persian]
21. Gessen R. *Theoretical Criminology*. Translated by: Keynia M. Tehran: Majd Publications; 2013. p.94-95. [Persian]



Majale "Akhlaq-i zīstī" (i.e., Bioethics Journal)

2021; 11(36): e38

<https://doi.org/10.22037/bioeth.v11i36.35713>



ORIGINAL RESEARCH

Criminological Analysis of Drug-Related Crimes with Emphasis on Social, Moral and Economic Factors (Case Study of Isfahan Province)

Esmail Ramazani¹ , Gholam Hossein Masoud^{2*} , Mohsen Shekarchizadeh³

1. Ph.D. Student Criminal Law and Criminology, Department of Law, Najafabad Branch, Islamic Azad University, Najafabad, Iran.

2. Assistant Professor, Department of Law, Najafabad Branch, Islamic Azad University, Najafabad, Iran.

3. Assistant Professor, Department of Law, Najafabad Branch, Islamic Azad University, Najafabad, Iran.

ARTICLE INFORMATION

Article history:

Received: 06 August 2021

Accepted: 16 February 2022

Published online: 25 April 2022

Keywords:

Crime

Drugs

Social Factors

suburbanization

Criminology

Isfahan Province

ABSTRACT

Background and Aim: One of the most fundamental problems of societies is the phenomenon of crimes and offenses that arises as a result of social problems such as poverty, unemployment, economic and social crises, changes in laws and social patterns, weakening of religious beliefs and in general imbalance in the social order. Committing drug crimes is also affected by social factors, so it is very important to investigate such factors and provide ways to prevent them. The purpose of this research is the criminological explanation of drug-related crimes and social factors affecting crime in Isfahan province.

Materials and Methods: This research was conducted as a survey research and its statistical population is among the prisoners of Isfahan province, 135 prisoners, both men and women, were available to fill the questionnaire. Specifically, 85 questionnaires were distributed to Isfahan Central Prison (Dastgerd) for men and 50 questionnaires were also delivered to women's prison. In order to clarify the subject of the research, after completing the questionnaires among the statistical population, information was entered and then the data was analyzed through the software, and the results of the questionnaires and hypotheses were analyzed using statistical tests of correlation and analysis of variance.

Ethical Considerations: In order to organize this research, while observing the authenticity of the texts, honesty and fidelity have been observed.

Findings: The results showed that the majority of drug offenders in Isfahan province grew up in poor families with moderate to low economic and social status. Also, the majority of criminals had friends with a history of drug crimes, and so the majority of them lived on the outskirts of cities and villages, and their access to drugs was high.

Conclusion: Social factors such as poor family, bad friends and living on the outskirts of the city and easy access to drugs play an important role in the tendency of people to commit drug crimes. It is necessary with the efforts of the government (to support vulnerable families), and special attention to parents (educating them to socialize their children and proper control over their children's association with others) and the cooperation of educational and cultural officials and the mass media to prevent the occurrence of such crimes in the society.

* Corresponding Author: Gholam Hossein Masoud

Address: Department of Law, Najafabad Branch, Islamic Azad University, Najafabad, Iran.

Postal Box: 8514143131

Email: gh.masoud@iaun.ac.ir

© Copyright (2018) Medical Ethics and Law Research Center, Shahid Beheshti University of Medical Sciences, Tehran, Iran.

Cite this article as: Ramazani E, Masoud GH-H, Shekarchizadeh M. Criminological Analysis of Drug-Related Crimes with Emphasis on Social, Moral and Economic Factors (Case Study of Isfahan Province). *Majale "Akhlaq-i zīstī" (i.e., Bioethics Journal)*. 2021; 11(36): e38.